

Herausgeber:

Der Landrat des Kreises Coesfeld

Erscheinungsweise:

In der Regel am 15. und 30. jeden Monats und bei Bedarf

Abonnementpreis:

45,00 EUR jährlich - Einzelstück 1,50 EUR inkl. Porto

Anforderungen sind zu richten an:

Kreis Coesfeld - Der Landrat - Büro des Landrats
48651 Coesfeld, Tel. 02541-189150, Fax 02541-189199
E-Mail: amtsblatt@kreis-coesfeld.de

**Amtliches Bekanntmachungsblatt
des Kreises Coesfeld
und der Stadt Dülmen**

Ausgabe: 25/2022

Datum: 19.10.2022

Inhalt dieser Ausgabe:

Nr.		Seite
149	Kreis Coesfeld	
	Tierseuchenbehördliche Allgemeinverfügung zum Schutz gegen die Geflügelpest bei Nutzgeflügel vom 19. Oktober 2022	175

149/22 - Kreis Coesfeld

Tierseuchenbehördliche Allgemeinverfügung zum Schutz gegen die Geflügelpest bei Nutzgeflügel vom 19. Oktober 2022

In der Stadt Münster ist am 16.10.2022 der Ausbruch der Geflügelpest amtlich festgestellt worden. Daraufhin hat die Stadt Münster um den Seuchenbestand mit einem Radius von drei Kilometern eine Schutzzone (früher „Sperrbezirk“) eingerichtet. Außerdem wurde eine Überwachungszone (früher „Beobachtungsgebiet“) mit einem Radius von zehn Kilometern um den Seuchenbestand festgelegt.

Die Radien dieser Schutzzone und Überwachungszone überschreiten im westlichen Bereich der Stadt Münster die Grenze zum Kreis Coesfeld, so dass auch hier eine Schutzzone und eine Überwachungszone angeschlossen werden müssen.

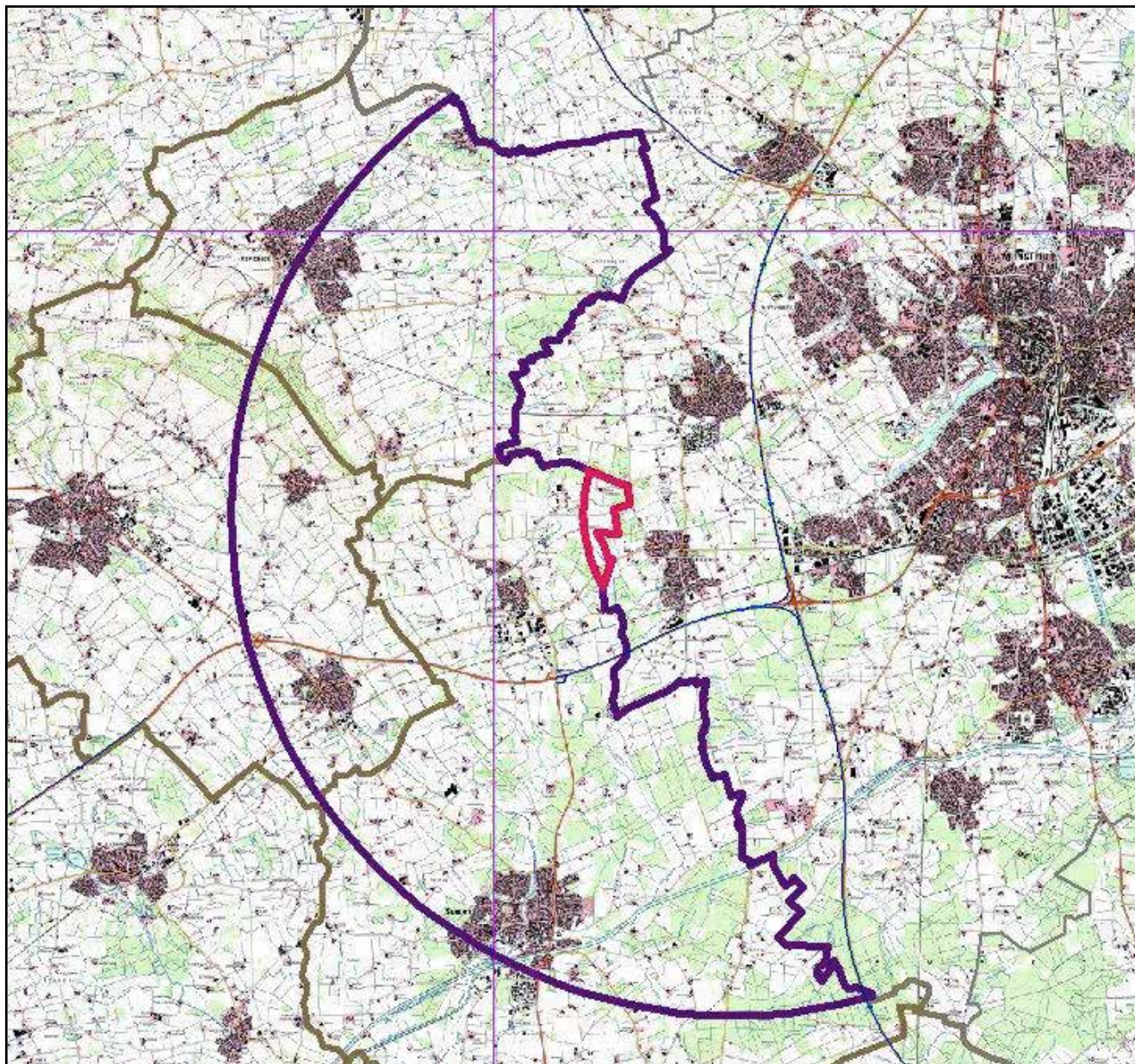
Zum Schutz vor den von der Geflügelpest ausgehenden Gefahren werden für das betroffene Gebiet im Kreis Coesfeld aufgrund der Art. 60 – 71 der VO (EU) 2016/429 i. V. m. Art. 11 – 67 der VO (EU) 2020/687 i. V. m. § 18 - 33 der GeflPestSchV nachstehende Maßnahmen bekannt gegeben und verfügt:

§ 1

Im Gebiet der Gemeinde Senden wird eine Schutzzone (früher „Sperrbezirk“) festgelegt. Die Grenzen der Schutzzone werden in dem folgenden Kartenausschnitt als rot umrandetes Gebiet dargestellt.

§ 2

Außerdem wird um die Schutzzone für die Gemeinden Havixbeck, Nottuln und Senden eine Überwachungszone (früher „Beobachtungsgebiet“) festgelegt. Die Grenzen der Überwachungszone werden in dem folgenden Kartenausschnitt als äußere blaue Linie dargestellt.



Gebietsbeschreibung: 7.542441/51.931158 sowohl mit 3-Kilometer-Radius als auch mit 10-Kilometer-Radius.

Eine interaktive Karte der Schutz- und Überwachungszone finden Sie auf meiner Homepage www.kreis-coesfeld.de; dort kann nachgesehen werden, ob der eigene Standort in einer der Restriktionszonen liegt.

§ 3

Gleichzeitig werden für die Schutz- und Überwachungszone die nachstehenden Seuchenbekämpfungsmaßnahmen angeordnet (Hinweis: Eine Maßnahme gilt in der Zone als angeordnet oder kraft Gesetzes, wenn diese in der Zonenspalte mit einem „X“ gekennzeichnet ist):

Seuchenbekämpfungsmaßnahmen	Geltung für Schutzzone	Geltung für Überwachungszone
1. Anzeigepflicht: Tierhaltende Betriebe haben dem Veterinäramt unverzüglich die Anzahl der gehaltenen Vögel unter Angabe ihrer Nutzungsart und ihres Standorts und der verendeten gehaltenen Vögel, sowie jede Änderung anzuzeigen (Art. 71 VO (EU) 2016/429 i. V. m. § 21 Abs. 5 und § 27 Abs. 3 GeflPestSchV).	x	x
2. Beförderungsverbot: Auf öffentlichen oder privaten Straßen oder Wegen, ausgenommen auf betrieblichen Wegen, dürfen gehaltene Vögel, Eier oder Tierkörper gehaltener Vögel nicht befördert werden. (Art. 71 VO (EU) 2016/429 i. V. m. § 21 Abs. 6 Nr. 5 GeflPestSchV)	x	-
3. Beförderungsverbot: Die Beförderung von frischem Fleisch von Geflügel aus einer Schlachtstätte, einem Zerlegebetrieb oder einem Kühlhaus ist verboten. (Art. 71 VO (EU) 2016/429 i. V. m. § 21 Abs. 6 Nr. 3 GeflPestSchV)	x	-
4. Verbringungsverbot: Folgende Tiere und Erzeugnisse dürfen nicht in oder aus einem Bestand verbracht werden:		
- Vögel,	x	x
- Fleisch von Geflügel und Federwild,	x	x
- Eier,	x	x
- sonstige Erzeugnisse und tierische Nebenprodukte, die von Geflügel und Federwild stammen,	x	x
- Futtermittel.	x	x
<p>Ausgenommen hiervon sind</p> <ul style="list-style-type: none"> - Erzeugnisse tierischen Ursprungs, die als sichere Waren gelten. Als sicher gelten die Waren nach Anhang VII der VO (EU) 2020/687, das sind insbesondere Fleisch und Milch, die in bestimmter Weise behandelt wurden. Einzelheiten können beim Veterinäramt erfragt werden. - Erzeugnisse tierischen Ursprungs, die der einer Behandlung nach Anhang VII der VO (EU) 2020/687 unterzogen wurden, das sind bestimmte Wärmebehandlungsverfahren. - Erzeugnisse oder sonstige seuchenrelevante Materialien, die vor Beginn der Seuche, d. h. vor dem 16.10.2022 gewonnen oder erzeugt wurden. - Erzeugnisse, die in der Schutzzone hergestellt wurden und von Vögeln gewonnen wurden, die außerhalb der Schutzzone gehalten wurden. - Folgeprodukte dieser aufgezählten Erzeugnisse. 	x	x

(Art. 27 Abs. 1 bis Abs. 4 und Art. 42 VO (EU) 2020/687 i. V. m. Art. 71 VO (EU) 2016/429 i. V. m. § 21 Abs. 6 Nr. 1 und § 27 Abs. 4 Nr. 1 GeflPestSchV)		
5. Absonderung zum Schutz vor dem Kontakt mit Wildvögeln und Einträgen/Aufstellungsgebot: Wer Vögel (Hühner, Truthühner, Perlhühner, Enten, Gänse, Wachteln, Tauben, Fasane, Rebhühner oder Laufvögel) hält, hat diese Tiere von wildlebenden Vögeln abzusondern. Die gehaltenen Vögel sind in geschlossenen Ställen oder unter einer Schutzvorrichtung zu halten, die aus einer überstehenden, nach oben gegen Einträge gesicherten dichten Abdeckung und mit einer gegen das Eindringen von Wildvögeln gesicherten Seitenbegrenzung bestehen muss. Ausnahmen davon können für bestimmte Haltungen und Örtlichkeiten im Einzelfall auf Antrag von mir genehmigt werden (Art. 25 Abs. 1 a) und Art. 40 VO (EU) 2020/687 i. V. m. Art. 71 VO (EU) 2016/429 i. V. m. § 21 Abs. 2 und § 13 Abs. 1 GeflPestSchV).	x	x
6. Eigenüberwachung: Tierhaltende Betriebe haben eine zusätzliche Überwachung im Betrieb durchzuführen, indem die gehaltenen Vögel einmal am Tag auf Veränderungen zu prüfen sind (gesteigerte Todesrate, verringerte Beweglichkeit der Tiere, signifikanter Anstieg oder Rückgang der Produktionsdaten). Jede erkennbare Änderung ist dem Veterinäramt unverzüglich telefonisch mitzuteilen (Tel. 02541 18 3912). (Art. 25 Abs. 1 b) und Art. 40 VO (EU) 2020/687) „Gesteigerte Todesrate“ liegt insbesondere vor bei mehr als 2 % verendete Tiere (bzw. in Kleinbeständen unter 100 Tiere mehr als 2 Tiere) innerhalb von 24 Stunden; Rückgang der Produktionsdaten liegt vor, wenn die Legeleistung oder die durchschnittliche Gewichtszunahme um mehr als 5 % abnimmt. (§ 3 GeflPestSchV)	x	x
7. Schädnerbekämpfung: Tierhaltende Betriebe haben Maßnahmen zur Bekämpfung von Insekten und Nagetieren sowie anderer Seuchenvektoren im Betrieb und um den Betrieb herum ordnungsgemäß anzuwenden und hierüber Aufzeichnungen zu führen (Art. 25 Abs. 1 c) und Art. 40 VO (EU) 2020/687).	x	x
8. Hygienemaßnahmen: Tierhaltende Betriebe haben an allen Zufahrts- und Abfahrtswegen täglich Desinfektionsmaßnahmen durchzuführen. Hierzu sind die auf der Webseite des DVG unter https://www.desinfektion-dvg.de gelisteten Desinfektionsmittel für Stallungen zu verwenden (Art. 25 Abs. 1 d) und Art. 40 VO (EU) 2020/687).	x	x
9. Hygienemaßnahmen: Tierhaltende Betriebe haben zum Schutz vor biologischen Gefahren sicherzustellen, dass jegliche Personen, die mit den gehaltenen Vögeln im Betrieb in Berührung kommen oder den Betrieb betreten oder verlassen, Hygienemaßnahmen beachten, insbesondere gelten folgende Maßnahmen (Art. 25 Abs. 1 e) und Art. 40 VO (EU) 2020/687 i. V. m. § 21 Abs. 6 Nr. 2 und § 27 Abs. 4 Nr. 2 und § 6 Abs. 1 GeflPestSchV) :		
- Die Ein- und Ausgänge zu den Ställen oder die sonstigen Standorte des Geflügels sind gegen unbefugten Zutritt oder unbefugtes Befahren zu sichern.	x	x bei über 1000 Geflügel

<ul style="list-style-type: none"> - Die Ställe und sonstigen Standorte dürfen von betriebsfremden Personen nur mit betriebseigener Schutzkleidung oder Einwegschutzkleidung betreten werden. Diese ist nach dem Verlassen abzulegen und bei Mehrwegschutzkleidung regelmäßig bei mind. 60 °C zu waschen, Einwegschutzkleidung ist nach Gebrauch unschädlich in einer vor unbefugtem Zugriff geschützten Restmülltonne zu entsorgen. 	X	X
<ul style="list-style-type: none"> - Schutzkleidung von Betriebsangehörigen ist ebenfalls nach Gebrauch unverzüglich zu reinigen und zu desinfizieren bzw. Einwegschutzkleidung nach Gebrauch unverzüglich unschädlich beseitigt wird. 	X	X
<ul style="list-style-type: none"> - Nach jeder Einstellung oder Ausstallung von Geflügel sind die dazu eingesetzten Gerätschaften und der Verladeplatz zu reinigen und zu desinfizieren und nach jeder Ausstallung sind die frei gewordenen Ställe einschließlich der dort vorhandenen Einrichtungen und Gegenstände zu reinigen und zu desinfizieren. 	X	X bei über 1000 Geflügel
<ul style="list-style-type: none"> - Betriebseigene Fahrzeuge sind abweichend von § 17 Abs. 1 der Viehverkehrsverordnung unmittelbar nach Abschluss eines Geflügeltransports auf einem befestigten Platz zu reinigen und zu desinfizieren. 	X	X bei über 1000 Geflügel
<ul style="list-style-type: none"> - Fahrzeuge, Maschinen und sonstige Gerätschaften, die in der Geflügelhaltung eingesetzt und in mehreren Ställen oder von mehreren Betrieben gemeinsam benutzt werden, sind jeweils vor der Benutzung in einem anderen Stall bzw. bei Benutzung in mehreren Betrieben im abgebenden Betrieb vor der Abgabe zu reinigen und zu desinfizieren. 	X	X bei über 1000 Geflügel
<ul style="list-style-type: none"> - Der Raum, der Behälter oder die sonstigen Einrichtungen zur Aufbewahrung verendeten Geflügels sind nach jeder Abholung, mindestens jedoch einmal im Monat, zu reinigen und zu desinfizieren. 	X	X bei über 1000 Geflügel
<ul style="list-style-type: none"> - Eine betriebsbereite Einrichtung zum Waschen der Hände sowie eine Einrichtung zum Wechseln und Ablegen der Kleidung und zur Desinfektion der Schuhe ist vorzuhalten. 	X	X bei über 1000 Geflügel
<ul style="list-style-type: none"> - Vor dem Betreten und nach dem Verlassen der Stallungen sind die Hände (mit Seife) zu reinigen und anschließend zu desinfizieren (Handdesinfektionsmittel), - Es ist eine strikte Trennung von Straßen- und Stallkleidung einzuhalten. - Schuhe sind bei Betreten und Verlassen der Stallung zu reinigen und zu desinfizieren. 	X	X
<p>10. Aufzeichnungspflicht: Tierhaltende Betriebe haben eine vollständige Aufzeichnung über alle Personen zu führen, die den Betrieb besuchen, und dem Veterinäramt auf Anfrage zur Verfügung zu stellen. Das gilt nicht für Besucher, die bei einem geschlossenen System keinen Zugang zur Tierhaltung hatten (Art. 25 Abs. 1 f) und Abs. 2 und Art. 40 VO (EU) 2020/687)</p>	X	X

<p>11. Tierkörperbeseitigung: Tierhaltende Betriebe haben ganze Tierkörper und Teile von toten oder getöteten gehaltenen Vögeln als Material der Kategorie 2 nach den Vorgaben der VO (EU) 1069/2009 bei folgendem beauftragten Entsorgungsunternehmen ordnungsgemäß zu beseitigen:</p> <p style="text-align: center;">SecAnim GmbH Brunnenstraße 138 44536 Lünen 02306 92709 0</p>	x	x
<p>12. Freilassen von Vögeln: Niemand darf gehaltene Vögel zur Aufstockung des Wildvogelbestands freilassen (Art. 71 VO (EU) 2016/429 i. V. m. § 21 Abs. 6 Nr. 4 und § 27 Abs. 4 Nr. 3 GeflPestSchV).</p>	x	x
<p>13. Veranstaltungen: Die Durchführung von Geflügelausstellungen, Geflügelmärkten oder Veranstaltungen ähnlicher Art ist verboten (Art. 71 VO (EU) 2016/429 i. V. m. § 21 Abs. 6 Nr. 6 und § 27 Abs. 4 Nr. 4 GeflPestSchV).</p>	x	x
<p>14. Transport: Transportfahrzeuge und Behälter, mit denen gehaltene Vögel, frisches Fleisch von Geflügel, tierische Nebenprodukte von Geflügel, Futtermittel und sonstige Materialien, die Träger des hochpathogenen aviären Influenzavirus sein können, befördert worden sind, sowie Fahrzeuge, mit denen ein Bestand mit gehaltenen Vögeln befahren worden ist, sind unverzüglich nach jeder Beförderung nach näherer Anweisung der zuständigen Behörde zu reinigen und zu desinfizieren (Art. 71 VO (EU) 2016/429 i. V. m. § 21 Abs. 6 Nr. 7 und § 27 Abs. 4 Nr. 5 GeflPestSchV).</p>	x	x

§ 4

Die sofortige Vollziehung dieser Maßnahmen wird hiermit gemäß § 80 Abs. 2 S. 1 Nr. 4 VwGO im besonderen öffentlichen Interesse angeordnet, soweit die aufschiebende Wirkung einer Anfechtung nicht bereits nach § 37 Tiergesundheitsgesetz entfällt.

§ 5

Diese Allgemeinverfügung tritt am Tage nach ihrer Bekanntmachung in Kraft und gilt solange, bis ich sie wieder aufhebe.

Hinweise:

1. Anzeigepflicht: Jeder Verdacht der Erkrankung auf Geflügelpest ist dem Veterinäramt unverzüglich anzuzeigen (§ 4 Tiergesundheitsgesetz).
2. Ausnahmegenehmigungen: Für bestimmte Maßnahmen kann die Veterinärbehörde Ausnahmen genehmigen. Das gilt z. B. für das Aufstellungsgebot bzw. die Absonderung und für das Verbringen von Geflügel, Legehennen, Eintagsküken, Schweinen, Bruteiern, Konsumeiern, frischem Geflügelfleisch oder Fleischerzeugnissen oder tierischen Nebenprodukten. Bitte informieren Sie sich bei Bedarf auf meiner Internetseite unter www.kreis-coesfeld.de.
3. Ordnungswidrigkeiten: Wer vorsätzlich oder fahrlässig den Vorschriften zur Bekämpfung der Geflügelpest zuwiderhandelt, handelt ordnungswidrig. Die Ordnungswidrigkeit kann mit einer Geldbuße bis zu 30.000 Euro geahndet werden (§ 32 Abs. 1 Nr. 4 Tiergesundheitsgesetz).

Begründung:

Die Aviäre Influenza (von lat. avis, Vogel), umgangssprachlich auch Vogelgrippe genannt, ist eine durch Viren ausgelöste Infektionskrankheit, die ihren natürlichen Reservoirwirt vor allem im wilden Wasservogel hat. Diese Viren treten in zwei Varianten (gering oder hochpathogen) und verschiedenen Subtypen (H1-16 in Kombination mit N1-9) auf. Geringpathogene aviäre Influenzaviren (LPAIV) der Subtypen H5 und H7 verursachen bei Hausgeflügel, insbesondere bei Enten und Gänsen, kaum oder nur milde Krankheitssymptome. Allerdings können diese Viren spontan zu einer hochpathogenen Form (hochpathogene aviäre Influenzaviren, HPAIV) mutieren, die sich dann klinisch als Geflügelpest zeigt.

Geflügelpest ist für Hausgeflügel hochansteckend und verläuft mit schweren allgemeinen Krankheitszeichen. Bei Hühnern und Puten können innerhalb weniger Tage bis zu 100 % der Tiere erkranken und sterben. Das führt zu hohen Leiden und Schäden bei diesen Tieren. Die wirtschaftlichen Verluste sind ebenfalls entsprechend hoch. Enten und Gänse erkranken oftmals weniger schwer, die Krankheit führt bei diesen Tieren nicht immer zum Tod und kann bei milden Verläufen gänzlich übersehen werden.

Kranke Tiere scheiden den Erreger massenhaft mit dem Kot sowie mit Schleim oder Flüssigkeit aus Schnabel und Augen aus. Bei direktem Kontakt stecken sich andere Tiere durch Einatmen oder Aufpicken von virushaltigem Material an. Auch Eier, die von infizierten Tieren gelegt werden, können virushaltig sein.

Infektionsquelle können daher neben kranken oder an Geflügelpest verendete Tiere auch deren Ausscheidungen, insbesondere der Kot sein. Bei Ausbruch der Geflügelpest hat der Gesetzgeber daher unverzügliche Seuchenbekämpfungsmaßnahmen festgelegt.

Die Bekämpfung der hochpathogenen Geflügelpest (Hochpathogene Aviäre Influenza) ist im EU-Recht in der VO (EU) 2016/429 und VO (EU) 2020/687 geregelt. Bei der Geflügelpest handelt es sich um eine bekämpfungspflichtige Seuche der Kategorie A nach Art. 5 Abs. 1 iv) i. V. m. Art. 9 Abs. 1 a) VO (EU) 2016/429 i. V. m. Art. 1 Nr. 1 und Art. 2 i. V. m. dem Anhang der VO (EU) 2018/1882. Somit gelten die vorgegebenen Seuchenbekämpfungsmaßnahmen.

Art. 71 der VO (EU) 2016/429 eröffnet den Mitgliedstaaten die Möglichkeit, zusätzlich zu den Seuchenbekämpfungsmaßnahmen nach europäischem Recht nationale Maßnahmen festzulegen, sofern die nationalen Maßnahmen diesem dem europäischen Recht genügen und zur Bekämpfung der Ausbreitung der Seuche erforderlich und verhältnismäßig ist. Die nationale Geflügelpest-Verordnung (GeflPestSchV) gilt somit in allen Teilen weiter, sofern sie nicht geringere Anforderungen als das europäische Recht stellt oder diesem widerspricht und die Maßnahmen erforderlich und verhältnismäßig sind.

Das Veterinäramt als Kreisordnungsbehörde ist nach § 1 der Verordnung über Zuständigkeiten auf dem Gebiet der Tiergesundheit, Tierseuchenbekämpfung und Beseitigung tierischer Nebenprodukte sowie zur Übertragung von Ermächtigungen zum Erlass von Tierseuchenverordnungen in der Fassung vom 01.03.2016 (GV.NRW. S. 147) für den Erlass dieser Tierseuchenverordnung zuständig.

Am 16.10.2022 ist in einem Geflügelbestand in der Stadt Münster der Ausbruch der hochpathogenen aviären Influenzavirus (HPAI; Geflügelpest) amtlich festgestellt worden.

Begründung zu §§ 1 und 2:

Ist die Geflügelpest in einem Betrieb amtlich festgestellt, so legt die zuständige Behörde eine Sperrzone fest, bestehend aus einer Schutzzone von mindestens 3 km Radius um den Ausbruchsbetrieb und einer Überwachungszone von mindestens 10 km Radius um den Ausbruchsbetrieb.

Diese Zonen sind auch festzulegen, wenn der Ausbruch in einem benachbarten Landkreis/Bundesland/Mitgliedstaat liegt und der Radius sich bis in das Gebiet des eigenen Landkreises erstreckt. Im Grenzbereich ist die Zone dann fortzuführen.

Diese Zonen hat die Stadt Münster für ihr Kreisgebiet festgelegt. Soweit die Restriktionsgebiete das Gebiet der Stadt Münster westlich überschreiten, ist der Kreis Coesfeld zuständig.

Die kleinere Schutzzone ist ein Teilgebiet der größeren Überwachungszone und entspricht dem früheren Sperrbezirk nach nationalem Recht. Diese Schutzzone enthält teilweise weitergehende Maßnahmen als die Überwachungszone. Nach Aufhebung der Schutzzone gelten die Maßnahmen der Überwachungszone weiter. Das ergibt sich aus Art. 60 b) VO (EU) 2016/429 i. V. m. Art. 21 Abs. 1 a) i. V. m. Anhang V und Anhang X der VO (EU) 2020/687.

Die Überwachungszone entspricht dem früheren Beobachtungsgebiet nach nationalem Recht und kann frühestens nach 30 Tagen aufgehoben werden kann. Das ergibt sich aus Art. 60 b) VO (EU) 2016/429 i. V. m. Art. 39 Abs. 1 i. V. m. Anhang V und Anhang XI der VO (EU) 2020/687. Beide Zonen bleiben bestehen, bis die jeweilige Festsetzung wieder aufgehoben wird.

Bei der Festlegung der Schutzzone als auch der Überwachungszone habe ich das Seuchenprofil, die geografische Lage, ökologische und hydrologische Faktoren, Witterungsverhältnisse, Vektoren, die Ergebnisse durchgeführter epidemiologischer Untersuchungen, Ergebnisse von Labortests, Seuchenbekämpfungsmaßnahmen und son-

stige relevante epidemiologische Faktoren berücksichtigt, soweit bekannt (Art. 64 Abs. 1 VO (EU) 2016/429), Strukturen des Handels und der örtlichen Geflügelhaltungen, das Vorhandensein von Schlachtstätten sowie natürliche Grenzen und Überwachungsmöglichkeiten und das Vorhandensein von Verarbeitungsbetrieben für Material der Kategorie 1 oder 2, soweit bekannt berücksichtigt.

Bei Ausbruch der hochpathogenen Aviären Influenza (Geflügelpest) als Seuche der Kategorie A hat die Veterinärbehörde entsprechend den angegebenen Rechtsgrundlagen unverzüglich verschiedene Seuchenbekämpfungsmaßnahmen in der Sperrzone anzuordnen. Die Verbreitung der Geflügelpest auf andere Bestände erfolgt insbesondere durch den Handel mit diesen Tieren, deren Eiern oder sonstigen Produkten. Eine Verbreitung kann auch indirekt erfolgen, z. B. durch kontaminierte (verunreinigte) Fahrzeuge, Personen, Geräte, Verpackungsmaterial, Kontakt zu Wildvögeln usw. Um einer Virusverschleppung aus infizierten Beständen vorzubeugen, darf das Betreuungspersonal den Stall nur nach Schuh- und Kleidungswechsel sowie gründlicher Reinigung und Desinfektion verlassen. Alle Materialien und Geräte, die im Stallbereich verwendet werden, müssen gründlich gereinigt und fachgerecht desinfiziert werden.

Die Anordnung der Schutzzone und der Überwachungszone ist somit geeignet, erforderlich und angemessen und damit verhältnismäßig, um die Geflügelpest zu bekämpfen.

Begründung zu § 3:

Die angeordneten Maßnahmen ergeben sich bindend aus der Geflügelpest-Verordnung sowie den geltenden EU-Rechtsvorschriften Verordnung (EU) 2016/429, Durchführungsverordnung (EU) 2018/1882 und Delegierte Verordnung (EU) 2020/687.

Begründung zu § 4 - Anordnung der sofortigen Vollziehung:

Nach § 37 TierGesG hat die Anfechtung bestimmter Anordnungen keine aufschiebende Wirkung. Nach § 80 Abs. 2 S. 1 Nr. 4 VwGO kann die sofortige Vollziehung für sonstige Anordnungen im besonderen öffentlichen Interesse angeordnet werden. Diese Voraussetzung liegt hier vor, da die Ausbreitung der Geflügelpest und somit die Gefahr von tiergesundheitlichen wie auch wirtschaftlichen Folgen sofort unterbunden werden muss. Es besteht ein besonderes öffentliches Interesse daran, dass die Festlegungen der Schutz- und Überwachungszone und die damit einhergehenden notwendigen Seuchenbekämpfungsmaßnahmen schnellstmöglich wirksam und durchsetzbar werden.

Käme es hierbei zu einer zeitlichen Verzögerung durch Rechtsmittel mit aufschiebender Wirkung, würde die Verbreitung der Geflügelpest begünstigt oder könnte eine bereits stattgefundenen Verschleppung erst verspätet erkannt werden. Dadurch würden den betroffenen empfänglichen Tieren erhebliche, letztlich vermeidbare Leiden und Schäden sowie den Halterinnen und Haltern erhebliche wirtschaftliche Schäden zugefügt werden.

Im Interesse einer effektiven Tierseuchenbekämpfung überwiegt das besondere öffentliche Interesse daran, dass auch während eines unterstellten Rechtsmittelverfahrens die erforderlichen Seuchenbekämpfungsmaßnahmen durchgeführt werden können. Die Maßnahmen dienen dem Schutz sehr hoher Rechtsgüter. Die Gefahr der Weiterverbreitung der Seuche und der damit verbundene wirtschaftliche Schaden sind höher einzuschätzen als persönliche Interessen an der aufschiebenden Wirkung als Folge eines eingelegten Rechtsbehelfs.

**Begründung zu § 5 -
Wirksamkeit der Tierseuchenverfügung:**

Auf Grundlage der §§ 41 Abs. 4 Satz 4, 43 Abs. 1 VwVfG NRW kann als Zeitpunkt der Bekanntgabe und damit des Inkrafttretens einer Allgemeinverfügung der Tag, der auf die Bekanntmachung folgt, festgelegt werden. Von dieser Möglichkeit habe ich zur Verhütung der Weiterverbreitung der Geflügelpest Gebrauch gemacht.

Ihre rechtlichen Möglichkeiten

Gegen diese Allgemeinverfügung können Sie innerhalb eines Monats nach Bekanntgabe beim Verwaltungsgericht Münster, Piusallee 38, 48147 Münster oder Postfach 80 48, 48043 Münster schriftlich oder zur Niederschrift des Urkundsbeamten der Geschäftsstelle Klage einreichen.

Die Klage kann auch in elektronischer Form nach Maßgabe der Verordnung über den elektronischen Rechtsverkehr bei den Verwaltungs- und Finanzgerichten im Lande Nordrhein-Westfalen eingereicht werden. Das Dokument muss mit einer qualifizierten elektronischen Signatur versehen sein und an die elektronische Poststelle des Gerichts übermittelt werden. Nähere Informationen hierzu können u. a. auf der Internetseite des Verwaltungsgerichts Münster unter http://www.vg-muenster.nrw.de/kontakt/e_rechtverkehr/index.php eingesehen werden.

Die Anfechtung der Anordnungen dieser Verfügung hat keine aufschiebende Wirkung. Auf Ihren Antrag kann das Verwaltungsgericht Münster die aufschiebende Wirkung gem. § 80 Abs. 5 VwGO teilweise oder ganz anordnen und/oder wiederherstellen.

Rechtsgrundlagen

- Verordnung (EU) 2016/429 zu Tierseuchen und zur Änderung und Aufhebung einiger Rechtsakte im Bereich der Tiergesundheit (VO (EU) 2016/429)
- Durchführungsverordnung (EU) 2018/1882 über die Anwendung bestimmter Bestimmungen zur Seuchenprävention und -bekämpfung auf Kategorien gelisteter Seuchen und zur Erstellung einer Liste von Arten und Artengruppen, die ein erhebliches Risiko für die Ausbreitung dieser gelisteten Seuchen darstellen (VO (EU) 2018/1882)
- Delegierte Verordnung (EU) 2020/687 zur Ergänzung der VO (EU) 2016/429 hinsichtlich Vorschriften für die Prävention und Bekämpfung bestimmter gelisteter Seuchen (VO (EU) 2020/687)
- Verordnung zum Schutz gegen die Geflügelpest (Geflügelpest-Verordnung - GeflPestSchV)
- Verwaltungsgerichtsordnung (VwGO)
- Verordnung (EG) Nr. 1069/2009 mit Hygienevorschriften für nicht für den menschlichen Verzehr bestimmte tierische Nebenprodukte und zur Aufhebung der Verordnung (EG) Nr. 1774/2002 (Verordnung über tierische Nebenprodukte)
- Verwaltungsverfahrensgesetz für das Land Nordrhein-Westfalen (VwVfG NRW)
- Verordnung zum Schutz gegen die Verschleppung von Tierseuchen im Viehverkehr (Viehverkehrsverordnung)

in der jeweils gültigen Fassung.

48653 Coesfeld, den 19.10.2022

Kreis Coesfeld
Der Landrat
gez. Dr. Christian Schulze Pellengahr