



Entwurf der Fortschreibung der Pflegebedarfsplanung (2025) für den Kreis Coesfeld

Ausschuss für Arbeit, Soziales,
Senioren und Gesundheit

09.09.2025
Kreishaus Coesfeld

KREISCOESFELD.

Randi Wellkamp – Abteilung 43.3

Auftrag

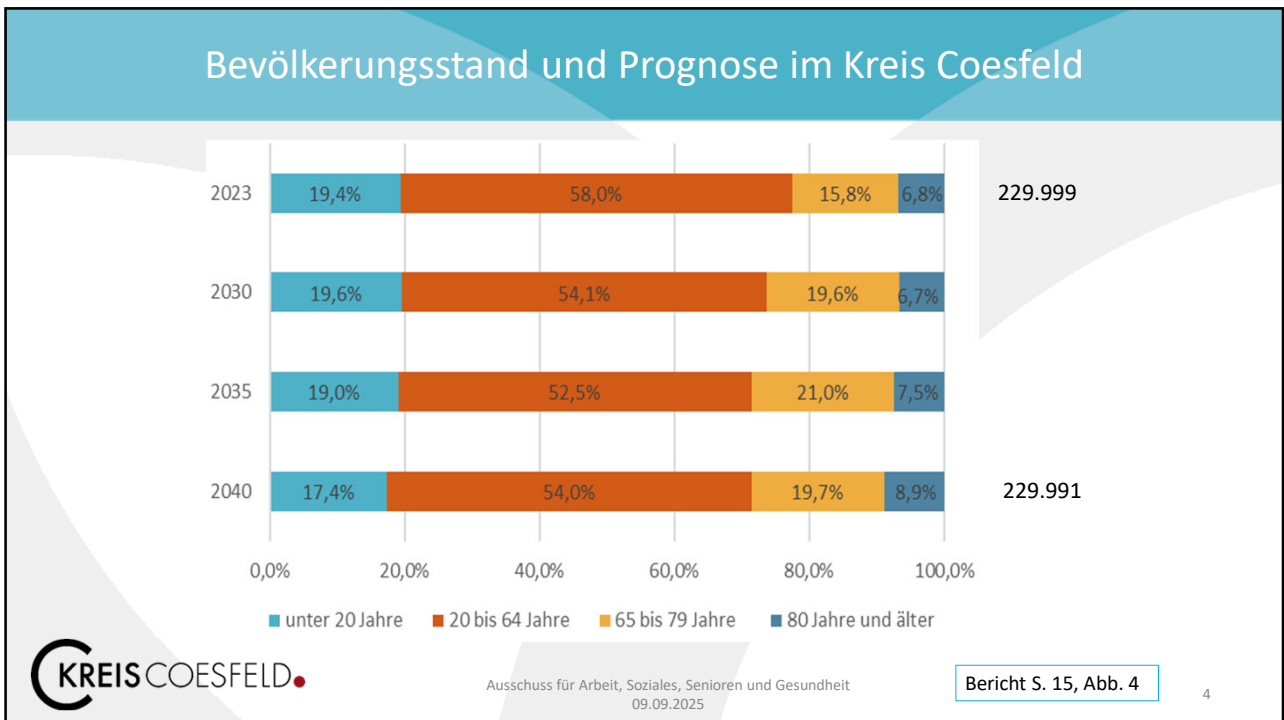
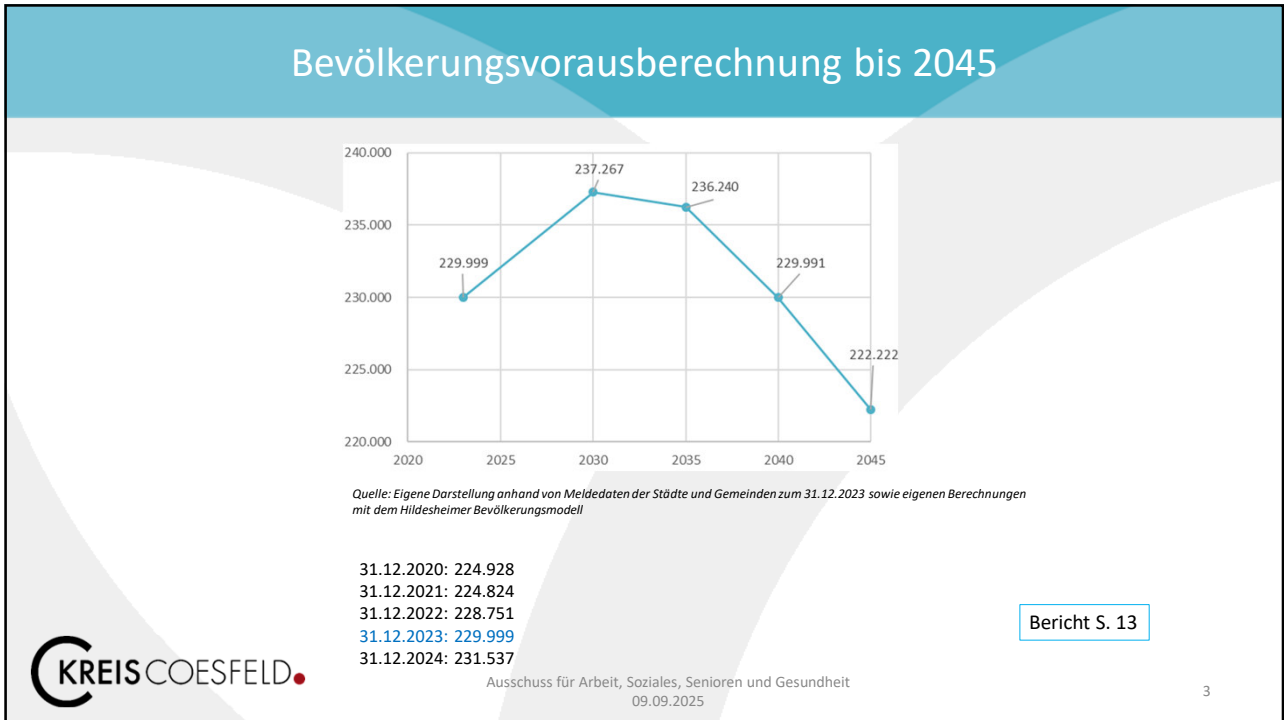
- Bevölkerungsstand (31.12.2023) und -prognose: Meldedaten und deren Fortschreibung über das Bevölkerungsmodell der Hildesheimer Planungsgruppe
- Aktualisierung der Daten zu Betreuungs- und Pflegeangeboten im Kreis Coesfeld (Stichtag ist der 01.04.2025)
- Überprüfung der Bedarfszahlen nach Versorgungsform

KREISCOESFELD.

Ausschuss für Arbeit, Soziales, Senioren und Gesundheit
09.09.2025

Bericht S. 4 - 5

2



	80 Jahre und älter 2023	80 Jahre und älter 2040	Zunahme absolut bis 2040	Zunahme in % 2023 bis 2040
Ascheberg	955	1.361	406	42,5%
Billerbeck	859	1.024	165	19,2%
Coesfeld	2.746	3.335	589	21,4%
Dülmen	3.344	4.367	1.023	30,6%
Havixbeck	951	1.114	163	17,1%
Lüdinghausen	1.764	2.238	474	26,9%
Nordkirchen	728	943	215	29,5%
Nottuln	1.205	1.933	728	60,4%
Olfen	928	1.346	418	45,0%
Rosendahl	682	892	210	30,8%
Senden	1.397	1.934	537	38,4%
Kreis Coesfeld	15.559	20.487	4.928	31,7%

**Entwicklung der
über 80-Jährigen**

Bericht S. 15, Abb. 4

5

Anstieg der Pflegebedürftigen stationär oder adäquat versorgt

- Anstieg von 140 Pflegebedürftigen, die stationär oder adäquat versorgt werden
- führt zum Anstieg des prognostizierten Bedarfs an Pflegeplätzen
- seit der letzten Pflegebedarfsplanung (Pfleigestatistik 2021) sind neue Plätze entstanden:
 - Dülmen – Maria Ludwig Stift (72 Plätze)
 - Ascheberg – St. Lambertus Alten- und Pflegeheim (19 Plätze)
 - Havixbeck – Marienstift zu Droste Hülshoff (6 Plätze)
 - Plätze in Wohngemeinschaften mit Betreuungsleistungen

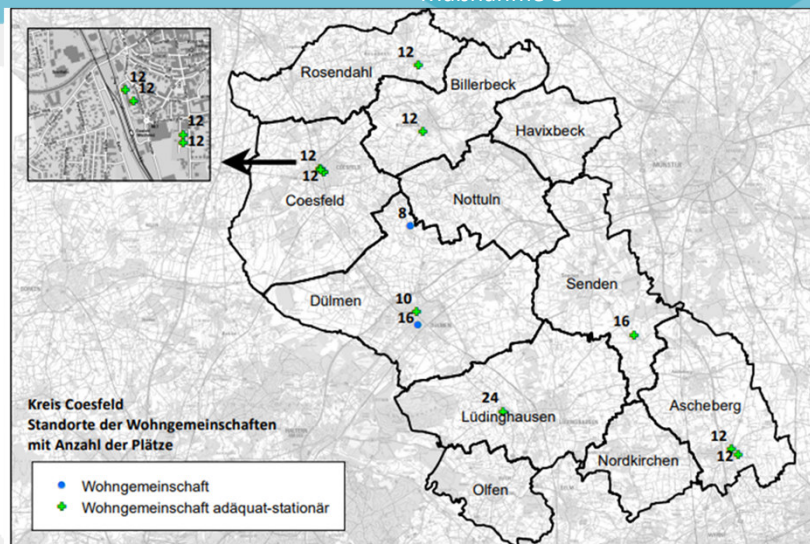
Bericht S. 23

6

Wohngemeinschaften mit Betreuungsleistungen – Entwicklung Maßnahme 5

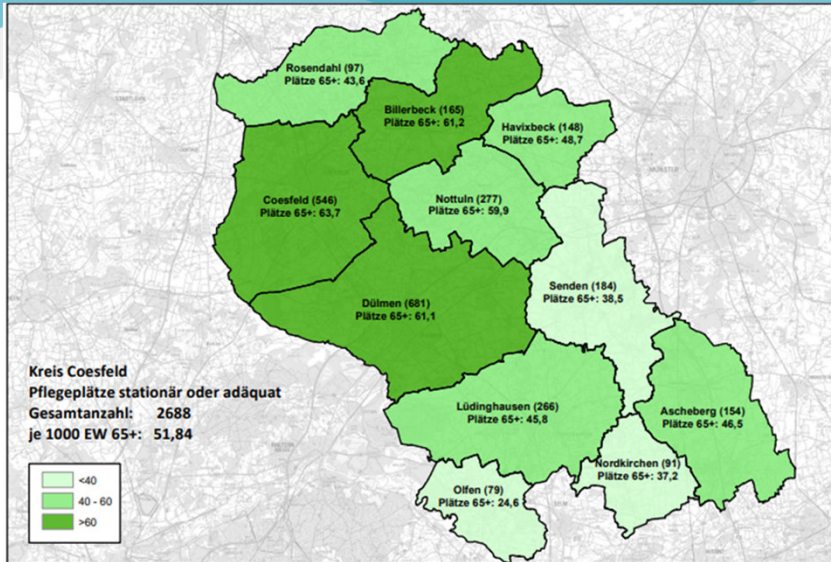
	Plätze in Wohngemeinschaften adäquat stationär	Plätze in stationärer Pflegeeinrichtung	Prozentualer Anteil (adäquat stationär an stationärer Pflegeeinrichtung)
31.07.2021	22	2.432	0,9%
31.07.2023	74	2.533	2,8%
01.04.2025	146	2.542	5,4%

Standorte Wohngemeinschaften mit Betreuungsleistungen Maßnahme 5



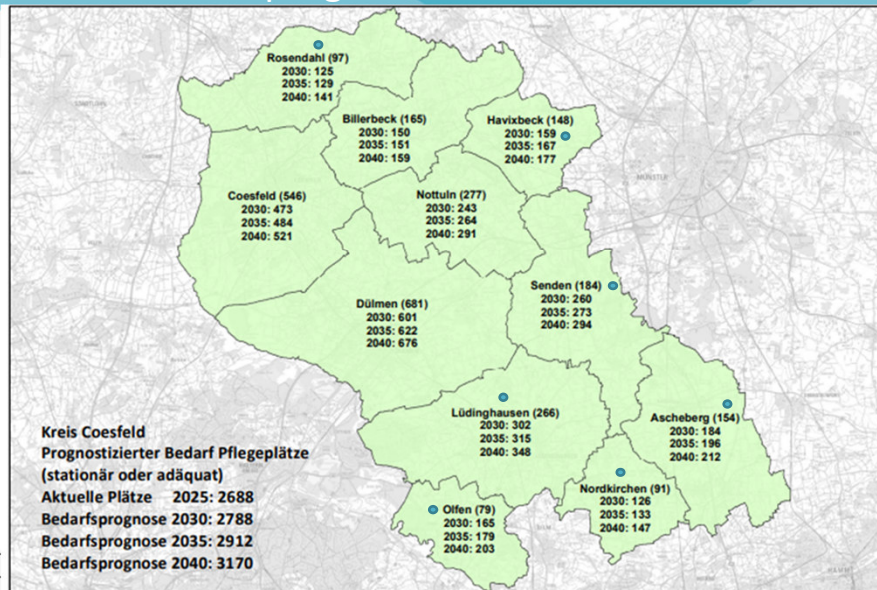
170 Plätze
davon 146 adäquat stationär

Pflegeplätze stationär oder adäquat je 1.000 EW 65+



Bericht S. 37, Abb. 9

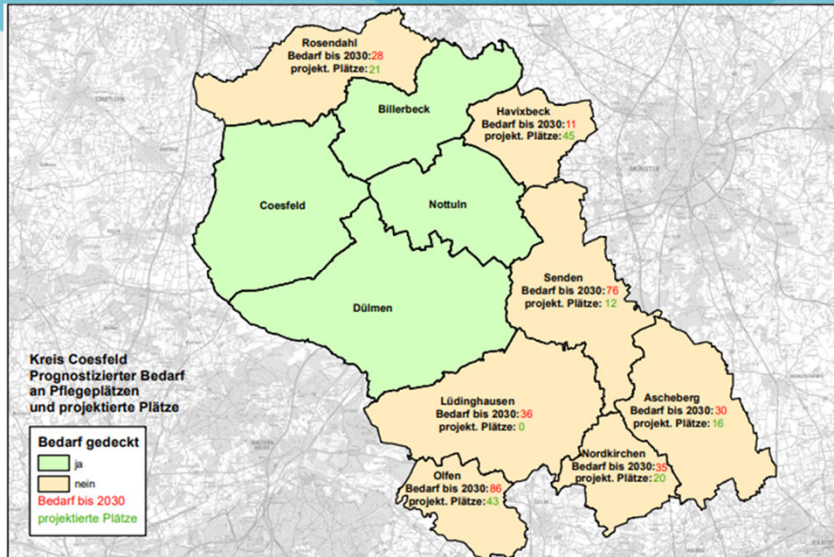
Anzahl Pflegeplätze (stationär oder adäquat) und prognostizierter Bedarf



• Bedarf bis 2030

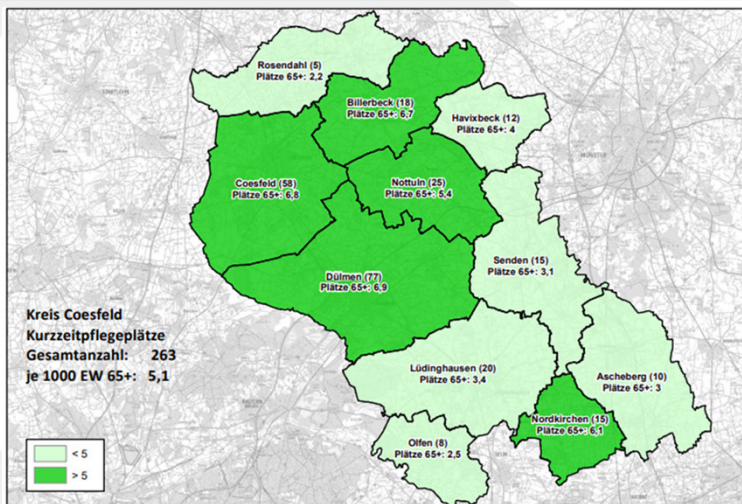
Bericht S. 42, Abb. 13

Prognostizierter Bedarf bis 2030 und projizierte Plätze



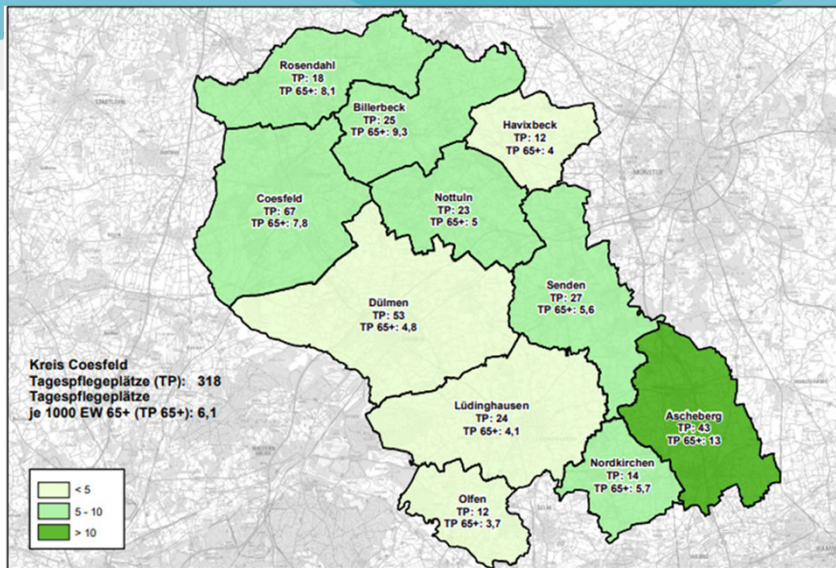
Kurzzeitpflegeplätze je 1.000 EW 65+

Maßnahme 1



233 eingestreute Kurzzeitpflegeplätze
30 dauerhafte Kurzzeitpflegeplätze

Plätze in Tagespflegeeinrichtungen je 1.000 EW 65+



Bericht S. 49, Abb. 17

Vorgestellte Projekte in der Konferenz Alter und Pflege

14. Sitzung am 20.04.2023

Erweiterung St. Vitus Stift in **Olfen** von 79 auf 89 Plätze. Schaffung von 9 zusätzlichen dauerhaften Kurzzeitpflegeplätzen. Planung von 24 Plätzen in Wohngruppen mit Betreuungsleistungen.

15. Sitzung am 14.09.2023

In **Nordkirchen** sollen im Mehrgenerationenwohnprojekt „Mittendrin“ u.a. Wohngemeinschaften für ältere Menschen entstehen.

17. Sitzung am 26.09.2024

Das Kloster Annenthal in **Coesfeld** soll nach einer großen Umbau- und Renovierungsphase den Seniorinnen und Senioren im Kreis zugänglich gemacht werden. Es werden dann insgesamt 80 Plätze zur Verfügung stehen. Die Fertigstellung der Baumaßnahme ist für Ende 2026 geplant.

Besondere Herausforderung: Fachkräftemangel in der Pflege

- Aufgrund des Personalmangels können teilweise nicht alle Plätze in einer Pflegeeinrichtung belegt werden
 - Pflegekräfte können sich ihren Arbeitgeber aussuchen (in der Tagespflege entfallen bspw. die eher unbeliebten Nacht- und Wochenenddienste)
 - weitere Entwicklung in Richtung einer professionell gesteuerten Pflegekultur
- durch den Ausbau entsprechender Infrastrukturen würde die Heimquote niedriger ausfallen

Rückmeldungen aus der Konferenz Alter und Pflege vom 10.07.2025 1. Teil

- Pflegebedarfsplanung soll innovative Ansätze (wirtschaftliche) zur Schaffung von stationären Plätzen aufzeigen
- Konrad von Parzham Haus (64 Plätze) als Pflegeeinrichtung für ältere Menschen mit geistigen Behinderungen ist vor allem der Gruppe der älteren pflegebedürftigen Menschen mit Behinderung vorbehalten
- Zum Thema Fachkräftesicherung in der Pflege wurde angedeutet, dass sich das Netzwerk „Pflege im Kreis Coesfeld - viele Partner - ein Gesicht e.V.“ in der Auflösung befinde

Rückmeldungen aus der Konferenz Alter und Pflege vom 10.07.2025 2. Teil

- Berufsfelderkundung findet vorwiegend betrieblich statt. Berufskollegs fokussieren sich im Rahmen der Praxiswoche u.a. auf die Pflegeberufe
- Umsetzung der Maßnahmen aus der Pflegebedarfsplanung sollte gemeinsam mit Vertretern der Leistungsanbietenden abgestimmt werden
- Es soll eruiert werden, ob das vom LWL unterstützte Projekt „Inklusive Alltagshelfer“ in die Pflegebedarfsplanung aufgenommen wird
- Ambulante pflegerische Versorgung soll ggf. stärker aufgenommen werden
- Mögliche Aufnahme von alternativen Pflegemodellen in Pflegebedarfsplanung

Fazit und mögliche Maßnahmen

- Trends der vorangegangenen Pflegebedarfsplanungen werden bestätigt, bspw. Bedarf an Pflegeplätzen stationär oder adäquat im südlichen Kreisgebiet
- Einige Projekte befinden sich in der Umsetzung oder sind bereits umgesetzt worden (Inbetriebnahme von Wohngemeinschaften mit Betreuungsleistungen)
- Austausch und Beratung über das weitere Vorgehen in der Interkommunalen Arbeitsgruppe Pflegebedarfsplanung ➔ Durchführung einer Priorisierung der möglichen Maßnahmen

Zeitplan und weiteres Vorgehen

Zeitplan	
Termin	Fortschreibung der Pflegebedarfsplanung für den Kreis Coesfeld
09.09.2025	Beratung Pflegebedarfsplan im Ausschuss für Arbeit, Soziales, Senioren & Gesundheit
17.09.2025	Beratung Kreisausschuss
24.09.2025	vorgesehene Beschlussfassung Pflegebedarfsplan im Kreistag

Vielen Dank für Ihre Aufmerksamkeit!